



ПРОЕКТ "КРУЖЕВНЫЕ ХРАМЫ ЛЕНИНГРАДСКОЙ ОБЛАСТИ»

Направление: Культура.

Организация: Муниципальное образовательное учреждение дополнительного образования детей «Киришский Дворец детского (юношеского) творчества».

География проекта: Россия, Ленинградская область, Киришское городское поселение.

Руководитель проекта: Воробьева Полина Владимировна.



Обзор и характер проведенных за отчетный период мероприятий:

1. Проект "Кружевные храмы Ленинградской области".
2. География проекта.
3. Творческая группа проекта.
4. Этап проекта – разработка эскизов.
5. Беседа «Современное состояние культурных объектов нашего края – храмов Ленинградской области».
6. Выставка эскизов-сколков в рамках фестиваля-конкурса «Киришское подворье» 2013.
7. Разработанные сколки.
8. Выставка сколков в выставочном зале «Киришского ДДЮТ».
9. Мастерницы приступили к плетению коклюшечного кружева.
10. Фотоработы «Кружевные Храмы Ленинградской области. При пламени свечи».
11. Мероприятия в Государственном бюджетном образовательном учреждении дополнительного образования детей «Ленинградский областной центр развития дополнительного образования детей «Ладога».
12. Проект представлен на информационном стенде в «Киришском Дворце детского юношеского творчества».
13. Фотовыставка «Кружевные Храмы Ленинградской области. При пламени свечи» в Государственном бюджетном образовательном учреждении дополнительного образования детей «Ленинградский областной центр развития дополнительного образования детей «Ладога».
14. В мае изготовлены макеты - книги «Киришское кружево. Из прошлого через настоящее в будущее», дипломов, афиши. Печатная продукция произведена в типографии г. Кириши в соответствии с планом работы по проекту.
15. Презентация книги «Киришское кружево. Из прошлого через настоящее в будущее» и проведение беседы «Современное состояние культурных объектов нашего края – храмов Ленинградской области».
16. Репортаж о проекте для Государственной телевизионной и радиовещательной компании "Санкт-Петербург", июнь 2013 год.
17. Завершение изготовления кружевных панно. Этапы работы над кружевной работой на примере панно «Отражение».
18. Оформление кружевных панно.
19. Встреча Святейшего Патриарха Московского и всея Руси Кирилла с координаторами и руководителями проектов грантового конкурса «Православная инициатива» Санкт-Петербургской митрополии 14 сентября 2013 года в нижнем храме святых Александра Невского и Марии Магдалины Феодоровского собора Санкт-Петербурга.
20. Разработка маршрута выставки.
21. Разработка сценария завершающего проект мероприятия.
22. Проведение методического объединения творческой мастерской "Кружевоплетение" и обсуждение итогов проекта.
23. Приобретение выставочного оборудования для экспозиции.
24. Организация проведения выставок.
25. Подведение итогов проекта и организация проведения завершающего проект мероприятия – районной конференции «Киришское кружево».

Проект "Кружевные храмы Ленинградской области"

Киришское (захожское) кружево одно из немногих традиционных ремесел Ленинградской области. Время возникновения промысла – XVIII век. В настоящее время широко известных, в свое время, кружевниц из деревень Мотохово, Дуняково, Иконово, Витка и других, почти не осталось.

Угасание традиционных ремесел, недопонимание ценности и сложности ручного труда в век современных машинных технологий, делает проект «Кружевные храмы Ленинградской области» особенно востребованным, ценным для культуры Ленинградской области в целом и решающим частные задачи – сохранение киришского коклюшечного кружевоплетения. Важным моментом является, то, что раньше на землях Ленинградской области существовало большое количество храмов и церквей. Превалирующее большинство из них разрушено.

Многие из уцелевших требуют ремонта и восстановления. Поэтому нам хотелось бы привлечь внимание к таким храмам. Напомнить людям, об их существовании и через создание кружевных образов храмов показать их красоту.

Социальная значимость проекта «Кружевные храмы Ленинградской области» определяется попыткой решить некоторые из ниже перечисленных проблем:

- отсутствие моральных ценностей, духовных ориентиров у детей и подростков;
- существующая в обществе тенденция к снижению общего культурного уровня детей и подростков;
- недопонимание ценности и сложности ручного труда;
- угасание традиционных ремесел;
- недостаточное государственное финансирование для развития предприятий с использованием дорогостоящего ручного труда.

Цель, на решение которой направлен проект:

Привлечение внимания к храмам Ленинградской области, пропаганда и развитие киришского кружевоплетения, через создание передвижной выставки.

Задачи проекта:

- Разработка авторских сколков-эскизов храмов и церквей Ленинградской области.
- Изготовление кружевных работ.
- Организация передвижной выставки по Ленинградской области.
- Привлечение внимания к храмам Ленинградской области.
- Пропаганда киришского кружева через создание передвижной выставки.
- Показать красоту культурных объектов нашего края, через создание кружевных образов храмов и церквей.

География проекта – Ленинградская область.

Многие этапы проекта реализуются на базе **Муниципального образовательного учреждения дополнительного образования детей «Киришского дворца детского (юношеского) творчества»** города Кириши Ленинградской области (<http://ddut.kiredu.ru>).



«Киришский дворец детского (юношеского) творчества»



Проект «Кружевные храмы Ленинградской области» был анонсирован 15 декабря 2012 года на **"Открытом конкурсе профессионального мастерства по коклюшечному кружевоплетению"**, который, проходил на базе "Киришского ДДЮТ" города Кириши (положение – http://ddut.kiredu.ru/pologeniya_6.html, новостная лента Дворца – <http://ddut.kiredu.ru/novosti.html>).

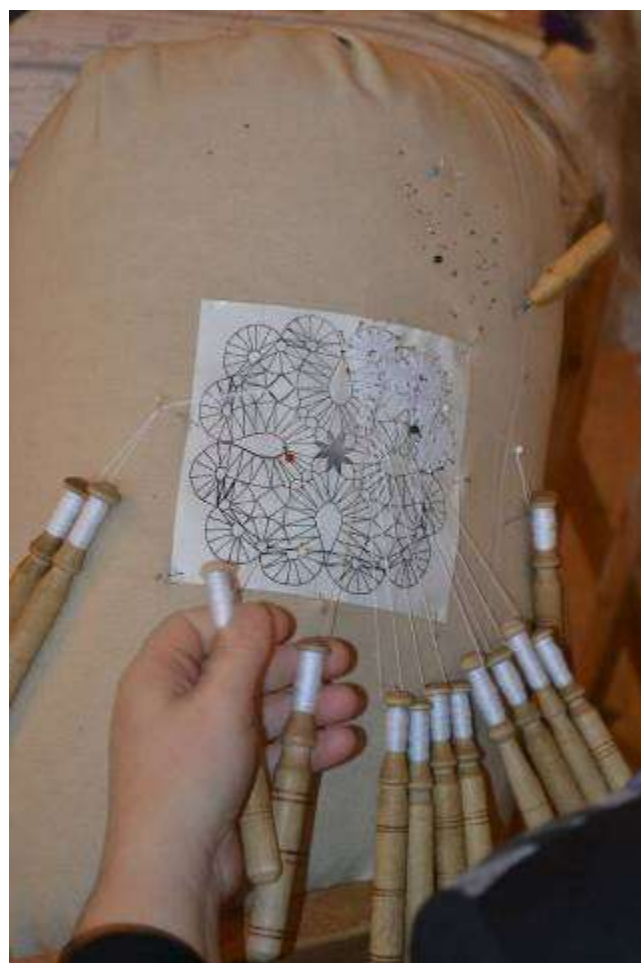
Перед презентацией проекта на конкурсе, проект был одобрен администрацией «Киришского ДДЮТ» в лице директора Чуриковой Ж.Ю.





На "Открытом конкурсе профессионального мастерства по коклюшечному кружевоплетению".





На "Открытом конкурсе профессионального мастерства по коклюшечному кружевоплетению".



На "Открытом конкурсе профессионального мастерства по коклюшечному кружевоплетению".







На "Открытом конкурсе профессионального мастерства по коклюшечному кружевоплетению".



В творческую группу проекта вошли: Воробьева П.В., Ершова Т.А. – организаторы и художники проекта, Узикова А.А. – методист проекта, Павлова М.В., Калашникова А.В., Сергеева О.А., Ларионова Н.А., Павлова М.Л., Серкова (Власова) А.Н., Лапшина И.А. – кружевницы, мастера-сколочники проекта.



Воробьева Полина Владимировна



Ершова Татьяна Александровна



Узикова Алла Александровна



Павлова Марина Васильевна



Калашникова Анна Вячеславовна



Сергеева Оксана Александровна



Ларионова Надежда Алексеевна



Павлова Мария Леонидовна

В течение февраля художники проекта работали над эскизами для кружевных панно. Таким образом, эскизы размером 100 *80 см 7 штук, были изготовлены в сроки, соответствующие проекту.

Объекты эскизирования неоднократно обсуждались на методическом объединении творческой мастерской "Кружевоплетение". В феврале была проведена консультация по эскизам с художниками творческого объединения "Киришские художники" и с работниками киришского краеведческого музея.

Когда работа над эскизами была окончена, мастера-сколочники приступили к разработке сколков в размере 100*80 см.





В течение работы над эскизами и сколками проводилась фотосъемка.



За разработкой сколка.



Лапшина Ирина за работой.



В мастерской.

В это же время проект был представлен на сайте «Киришского ДДЮТ» по адресу – <http://ddut.kiredu.ru/churches.html>.

Основная работа по проекту (разработка эскизов, сколков, плетение кружева) проходит в помещениях «Киришского ДДЮТ» и непосредственно в кружевной мастерской.



Кружевная мастерская «Киришском ДДЮТ»
город Кириши Ленинградская область.

К 1 марта была завершена работа над беседой **«Современное состояние культурных объектов нашего края – храмов Ленинградской области»**. Для большей иллюстративности к беседе была сделана презентация. Время беседы и материал варьируются в зависимости от возрастного контингента слушателей.

С материалами беседы кружевницы проекта были ознакомлены на методическом объединении творческой мастерской "Кружевоплетение".

2 марта было организовано проведение беседы с презентацией на районном фестивале-конкурсе детского творчества "Киришское подворье" 2013 (положение – http://ddut.kiredu.ru/pologeniya_1.html).



Проведение беседы Калашниковой А.В. в младшей возрастной группе (детский сад).



Юные слушатели.

Также в рамках фестиваля-конкурса «Киришское подворье» на выставке были представлены эскизы-сколки в полный размер.



Выставочные помещения





Выставка на «Киришском подворье».



Выставка на «Киришском подворье».



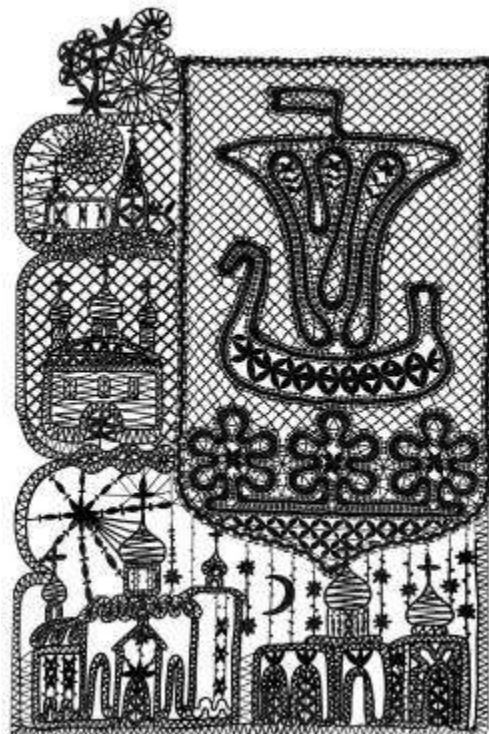
Выставка на «Киришском подворье».



Выставка на «Киришском подворье».



Разработанные сколки 7 шт. 100*80см.



Панно «Церкви Киришского района».



Во имя Господа нашего Иисуса Христа
в память чудесного Его Рождества
церковь Сланцевский район Старполе село



Тихвинский Богородичный
Успенский монастырь



Часовня Иконы Божией Матери Всех
Скорбящих Радость в Змеевой Новинке



Преображенский собор Лодейнопольский район
Андреевщинская волость Старая Слобода



Церковь Иоанна Предтечи
на Малышевой горе. Старая Ладога



Церковь во имя Рождества
Иоанна Предтечи село Мотохово



После окончательного утверждения сколков будущее кружевное полотно было разобрано по тоновым отношениям. Различные тона выделены разным цветом.



Пример распределения тоновых отношений.

С 15 марта по 12 апреля 2013 года была организована и оформлена выставка сколков в выставочном зале (3 этаж) «Киришского ДДЮТ».



Выставочный зал (3 этаж) «Киришский ДДЮТ»

Мастерицы приступили к плетению коклюшечного кружева.

В начале апреля были закуплены материалы для выплетения панно на коклюшках.



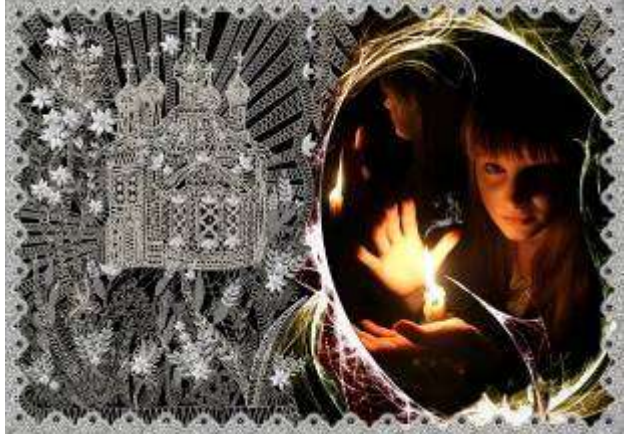
В это же время сколки для выплетения кружевных работ были готовы, и мастерицы приступили к плетению коклюшечного кружева на валиках.



Кружевница Павлова М.Л. за работой.

В течение всего апреля разрабатывались фотоработы «Кружевные Храмы Ленинградской области». При пламени свечи. Эти фото-коллажи будут использоваться для сопровождения бесед в то время, пока выплетаются кружевные панно.





Фотохолсты были распечатаны в размере 30*40 см.

С 23 по 26 апреля в Государственном бюджетном образовательном учреждении дополнительного образования детей «Ленинградский областной центр развития дополнительного образования детей «Ладога» проходила **«Областная выставка изобразительного творчества»**, параллельно ей была проведена выставка киришского кружева и выставка сколков для панно «Кружевные храмы Ленинградской области» с беседой.





Выставка киришского кружева в ГБОУДОД «Центр «Ладога».



В мае проект был представлен на информационном стенде в «Киришском Дворце детского юношеского творчества» на 1 этаже.



Информационный щит.

22 мая 2013 года в Государственном бюджетном образовательном учреждении дополнительного образования детей «Ленинградский областной центр развития дополнительного образования детей «Ладога» была оформлена фотовыставка «Кружевные Храмы Ленинградской области. При пламени свечи». Которая будет находиться там, в течение летнего периода.



Также к середине мая были изготовлены макеты для - книги «Киришское кружево. Из прошлого через настоящее в будущее», дипломов, афиши.



Макет диплома выполнен для печати в размере 21 * 30 см.

ПРИГЛАШАЕМ НА ВЫСТАВКУ

"Кружевные храмы Ленинградской области"

Проходящей при поддержке Международного грантового конкурса "Православная инициатива"

Киришское (захожское) кружево одно из немногих традиционных ремесел Ленинградской области. Время возникновения промысла – XVIII век. В настоящее время широко известных, в свое время, кружевниц из деревень Мотохово, Дуняково, Иконово, Витка и других, почти не осталось.

Если говорить о преемственности поколений, то характерно высказывание одной из киришских кружевниц, бабушка которой плела на шестидесяти четырех коклюшках, мама на тридцати двух, сама мастерица на четырнадцати, дочь не умеет вовсе.

Когда-то в России было известно более 200 центров кружевоплетения, сейчас осталось менее десятка. Поэтому так важно сохранять и развивать киришское коклюшечное кружевоплетение.

Раньше на землях Ленинградской области существовало большое количество храмов и церквей. Превалирующее большинство из них разрушено.

Многие из уцелевших требуют ремонта и восстановления.

Поэтому нам хотелось бы привлечь внимание к этому вопросу.

Напомнить людям, об их существовании и через создание кружевных образов храмов показать их красоту.

Макет афиши выполнен для печати в размере 35 * 45 см. Афиша была использована для рекламы выставок. Макет книги «Киришское кружево. Из прошлого через настоящее в будущее» выполнен для печати в размере 21 * 30 см. Книга состоит из 153 страниц.



Книга посвящена киришскому кружевоплетению и включает различные главы - история возникновения киришского кружева, поэтические и прозаические произведения на тему кружева, рисунки детей и работы киришских художников на эту тему.



Одна из глав книги – посвящена проекту Кружевные храмы Ленинградской области. В ней отражена работа над проектом.

Содержание

Шесть песни «Кружевница, держащая нить» Ершовой Т.А.....	2
Статья «Киришское (захожское) кружево».....	5
Стихотворение Тюльпиной О.А. «Кружева».....	9
Статья «Символика киришского (захожского) кружева» Ершовой Т.А.....	11
Статья «Остановись, мгновение...» Лютковой Л.А.....	19
Рассказ «Коврик с лебедями» Двоеглазовой М.В.....	23
Статья «Потомственная кружевница – Махова Евгения Сергеевна».....	25
Статья «Мастерица кружевница - Ларионова Надежда Алексеевна».....	29
Статья «Захожские кружевницы» (Родословная семьи) Кузьминой В.И.....	31
Статья «Захожи» Григоровой Т.А.....	34
Рассказ «Кружевница» Неуймина А.А.....	37
Сказка «Сказка Захожря» Григоровой Т.А.....	43
«Легенда о киришском кружеве» Ершовой Т.А.....	51
Стихотворение Шумаковой А.И. «Киришские кружева».....	56
Стихотворение Кошеварниковой Н. «Кружевное чудо!».....	59
Стихотворение Зерновой С.В. «Киришское кружево».....	60
Стихотворение Матросовой Л.К. «Киришское кружево».....	62
Стихотворение Седловой В. «Звонят коклюшки весело, задорно».....	63
Частушки Луговской Е.Ю.....	65
Частушки о киришском кружеве.....	68
«Сказка-быль о кружевах» Кошеварниковой Н.В.....	69
«Сказка про то, как три речные царевны поссорились, о мудром водяном царе и чудесном киришском кружеве» Ершовой Т.А.....	80
Статья «Из прошлого через настоящее в будущее».....	102
Кружевные коллекции студии костюма «КОЛО» Дворца детского (юношеского) творчества города Кириши Ленинградской области.....	103
Проект «Кружевные храмы Ленинградской области».....	129
Рекомендательный список литературы.....	152

«Примеры скрлков» страницы: 21, 22, 49, 50, 58, 72, 73, 74.

«Кружевные изделия» страницы: 4, 7, 8, 10, 17, 27, 30, 32, 40, 48, 53, 55, 57, 61, 70, 71, 75, 76, 77, 78, 79, 103, 104, 105, 106, 107, 108, 109, 110, 111, 112, 113, 114, 115, 116, 117, 119, 123, 124, 125, 126, 127, 128, 150, 151, 153.

Детские работы (изо, графика) на тему «Кружево» страницы: 41, 42, 54, 59, 60, 63, 64, 66, 67, 68, 101.

Работы киришских художников (живопись, линогравюра) страницы: 18, 28, 33, 35, 36, 40, 43, 44, 45, 46, 47, 82, 84, 86, 92.

Муниципальное образовательное учреждение дополнительного образования детей «Киришский дворец детского (юношеского) творчества» в 2013 году реализует культурный

ПРОЕКТ "Кружевные храмы Ленинградской области"

Проект реализуется при поддержке Международного грантового конкурса "Православная инициатива"

Киришское (захожское) кружево одно из немногих традиционных ремесел Ленинградской области. Время возникновения промысла – XVIII век.

В настоящее время широко известных, в свое время, кружевниц из деревень Мотохово, Дуняково, Иконово, Витка и других, почти не осталось.

Если говорить о преемственности поколений, то характерно высказывание одной из киришских кружевниц, бабушка которой плела на шестидесяти четырёх коклюшках, мама на тридцати двух, сама мастерица на четырнадцати, дочь не умеет вовсе.

Когда-то в России было известно более 200 центров кружевоплетения, сейчас осталось менее десятка. Поэтому так важно сохранять и развивать киришское коклюшечное кружевоплетение.

Раньше на землях Ленинградской области существовало большое количество храмов и церквей. Преобладающее большинство из них разрушено. Многие из уцелевших требуют ремонта и восстановления.

Поэтому нам хотелось бы привлечь внимание к этому вопросу. Напомнить людям, об их существовании и через создание кружевных образов храмов показать их красоту.

Социальная значимость проекта "Кружевные храмы Ленинградской области" определяется попыткой решить некоторые из ниже перечисленных проблем:

- отсутствие моральных ценностей, духовных ориентиров у детей и подростков;
- существующая в обществе тенденция к снижению общего культурного уровня детей и подростков;
- недопонимание ценности и сложности ручного труда;
- угасание традиционных ремесел;
- недостаточное государственное финансирование для развития предприятий с использованием дорогостоящего ручного труда.

Задачи проекта:

- Разработка авторских сколков – эскизов храмов и церквей Ленинградской области.
- Изготовление кружевных работ.
- Организация передвижной выставки по Ленинградской области.
- Привлечение внимания к храмам Ленинградской области.
- Пропаганда киршского кружева через создание передвижной выставки.
- Демонстрация красоты культурных объектов нашего края, через создание кружевных образов храмов и церквей.

Цель проекта:

Привлечение внимания к храмам Ленинградской области, пропаганда и развитие киршского кружевоплетения через создание передвижной выставки.

Выставка состоит из семи кружевных панно размером 100*80 см., выполненных в технике коклюшечного кружевоплетения.



Сколк наколот на специальный валик. Работа выполнена полотнянкой в заплет крайних пар, нитки лен. Использовалось 5 пар коклюшек.

Для создания образов храмов в технике кружевоплетение на коклюшках были выбраны следующие архитектурные объекты, расположенные на территории Ленинградской области: часовня иконы Божией Матери "Всех скорбящих Радость" в д. Змеева Новинка; Тихвинский Богородичный Успенский монастырь; Преображенский собор в Лодейнопольском районе, Андреевщинской волости, г. Старая Слобода; церковь Рождества Христова в селе Старополье; церковь Иоанна Предтечи на Малышевой горе г. Старая Ладога; церковь Иоанна Предтечи в д. Мотохово. Панно Церкви Киршского района включает в себя:

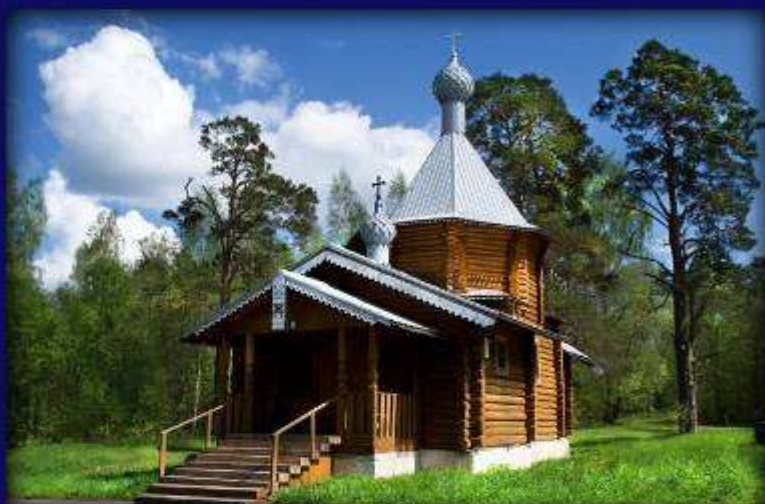
1. Церковь Покрова Пресвятой Богородицы в селе Мелехово.
2. Церковь во имя Рождества Иоанна Предтечи село Мотохово.
3. Церковь Рождества Пресвятой Богородицы в Киришах.
4. Церковь Рождества Пресвятой Богородицы в деревне Усть-Черная.



Часовня иконы Божией Матери "Всех скорбящих Радость" в деревне Змеёва Новинка.

По преданию, местным жителем была обретаена святая икона на высокой горе, где шумел вековой бор. На том чудесном месте выстроили деревянную Спасо-Преображенскую церковь. Храм был довольно большой, имел высокую звонницу с колоколами. Говорят, праздничный звон благовеста слышен был далеко по округе и собирал большое количество верующего народа на церковные службы.

Из-под горы вил источник, впадавший в реку Шарья, именно сюда, в стародавние времена принесла разгулявшаяся в половодье Шарья икону Божией Матери Всех Скорбящих Радосте. Люди расценили это как знак свыше, как доброе предзнаменование и потянулись к хрустально-чистой воде за здоровьем, силой и утешением. Сюда шли обрести покой и отдохновение. В прошлом веке рядом с источником были построены две часовни и богослупный храм. Но в военные годы церковь была уничтожена. А в 1998-2000 годы по благословению митрополита Санкт-Петербургского и Ладожского Владимира и под руководством настоятеля Свято-Троицкого храма г. Кириши протоиерея Александра Муравлёва была построена новая церковь в честь иконы Божией Матери «Всех скорбящих Радосте».



Фотография часовни



Сколок для выплетення кружева

Также для сопровождения бесед по проекту, была создана серия фоторабот «Кружевные Храмы Ленинградской области. При пламени свечи».





“Часовня в Змевой Новинке”

Кружевное панно выполнено хлопчатобумажными нитками. При изготовлении работы использовалось 7,9 пар коклюшек.

Панно плелось в технике полотнянка с заплетом крайних пар с использованием сканн.



**Панно из выставочной экспозиции
“Кружевные храмы Ленинградской области”
“Часовня в Змевои Новинке”**



Панно из выставочной экспозиции
“Кружевные храмы Ленинградской области”
“У древних курганов”

Церковь Иоанна Предтечи на Малышевой горе в городе Старая Ладога.

Церковь Рождества Иоанна Предтечи построена в 1695 году.

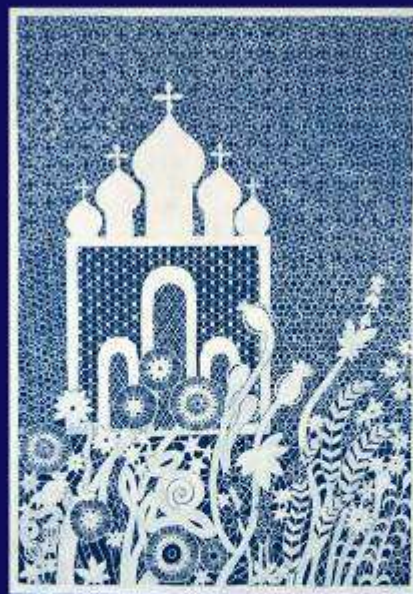
В Летописи 1604 года сообщается о пожертвовании царём монастырю двух колоколов, с вывештой на одном из них надписью: «Ладоге — оплоту государства моего. На другом колоколе вылита надпись: «Лето 7112 (1604 г.) к Вознесению Господню и Рождеству Иоанна Предтечи на Малышеву гору в Ладогу свято два колокола при благоверном царе и великом князе Борисе Федоровиче всея Руси и его благоверной царице великой княгине Марии и при их благородных чадах, царевне Федоре, царевне Ксении и преосвященном митрополите Исидоре Великого Новгорода и при настоящем игумене Дионисии».

Силуэт церкви (и куполов, и завершения колокольни) явно искажен в XIX веке. Тем не менее церковь очень красива - особенно благодаря выбору места для нее, откуда открывается прекрасный вид на Волхов.

Церковь, закрытая в советское время, вновь действует с рубежа XX и XXI веков. Церковь Рождества Иоанна Предтечи находится севернее Успенского монастыря, недалеко от окраины Старой Ладоги. Еще севернее, там, где кончается жилае, находятся грандиозные языческие курганы (самый большой из них называют "Олеговой могилой").



Фотография церкви



Сколок для выплетення кружева



Фрагмент сколка цветов



Кружевное панно



В мастерской «Кружевоплетение на коклюшках»



Из серии фоторабот «Кружевные Храмы Ленинградской области. При пламени свечи».

Преображенский собор, расположенный в Лодейнопольском районе город Старая Слобода.

Введено-Оятская обитель находится почти на границе Волховского и Лодейнопольского районов в низовьях реки Ояти, а в целом, на западной границе земель малонаселенных и малоземельных. На запад от монастыря лежит древняя Волховская земля, известная с детства по учебникам истории, на восток – Межозерье, донныне хранящее свои тайны от любопытных глаз.

Межозерье – так называется территория между Ладожским, Онежским и Белым озерами. Река Оять пересекает большую часть Межозерья с запада на восток. Она берет свое начало из озера Чаймозеро, расположенного в Вологодской области почти у границы с Ленинградской, и впадает в реку Свирь в 16-ти километрах от ее устья.

Более 50 веков на берегах Свири жили люди, о быте и традициях которых мы можем судить только по археологическим раскопкам. Земля эта, хранит множество следов ушедших эпох. И именно с этими местами связано имя Александра Свирского.

Александр Свирский стал единственным из новозаветных святых, лицезревшим Святыню Троицу. Прозрешло это великое духовное событие в 1506 году всего в двух десятках километров от того места, где красуется ныне Лодейное Поле. Келью преподовного снял свет, и он увидел трех мужей, одетых в белые одежды. Они сияли невыразимым светом. У каждого в руке был посох. Александр поклонился им до земли. Они же взяли его за руку, подняли и сказали: Божия Церковь во имя Отца и Сына и Святаго Духа, Единосущные Троицы.

Основанный Александром монастырь, начиная с XVI столетия, становится духовным и торговым центром всего края, владельцем многих его деревень и земель. Его настоятели имеют контакты с царским двором и многими знатными боярами, участвуют материальной помощью во многих важных для всей России событиях.

Его появление напрямую связано в Валаамской обители, иноки которой часто посещали устье Ояти, закупая в здешних деревнях продукты для своего монастыря. Их тропой и шел будущий подвижник на Валаам, достигнув 26-летнего возраста.

Великий уроженец деревеньки Мандера, что переводится с вепсского, как материковая земля, лежащей близ Введенского островского монастыря, родился 29 июня 1448 года.

Под именем Александра он был пострижен в монахи. Несколько лет он добросовестно исполнял послушание среди валаамских иноков, не гнушаясь самой тяжелой работы. А затем вернулся в Присвирье, где и поселился на берегу Рошинского озера, что лежит в 6 верстах от Свири. Он построил здесь небольшую хижину и достаточно долго прожил в ней одиноким отшельником. Но однажды Александрову обитель увидел охотившийся поблизости боярин Андрей Завалишин, присланный в Межозерье наблюдателем от самого великого князя Иоанна III.

Боярин рассказал людям о встрече с Александром, и в его обитель постепенно стали приходить новые иноки. На рубеже XV и XVI веков монастырь представлял собой несколько десятков маленьких скромных хижин вокруг деревянной Троицкой церкви. Преподовный Александр обратился через своих старцев к тогдашнему московскому князю Василию III с просьбой прислать для постройки каменной церкви мастеров.

Великий князь, прекрасно понимая значение монастыря для укрепления позиций государства на севере, прислал не только искусных каменотесов, но и все необходимое для строительства, а также щедрые дары для обители. Так и был построен первый в этом краю каменный храм, возведенный во имя святой Троицы. Уже в XVI веке преподовный Александр задумал построить еще и каменную церковь Покровов Богородицы, а при ней вратскую трапезную. Великий князь опять оказал значительную помощь, прислав мастеров и материалы.

Троицкий и Преображенский монастыри трижды подвергались разорению и сожжению, но возрождались снова.

В 18 веке началось восстановление деревянных, а затем и каменных построек. Был выстроен в камне Преображенский собор одноименного монастыря, а в 1649 году на месте деревянной колокольни Троицкого монастыря была возведена каменная трехъярусная звонница, завершенная тремя шатрами. В 1695 году закончил новый каменный Троицкий собор, заменивший церковь XVI века.

В сентябре 1533 года Александр Свирский скончался, но внимание к основанной им обители не ослабевает и по нынешнее время. На сегодняшний день Преображенская часть Александрово-Свирского монастыря полностью восстановлена.





Кружевное панно "Отражение"



Сколок для выплетения кружева



Из серии фоторабот «Кружевные Храмы Ленинградской области. При пламени свечи».

Кружевное панно "Киришский район".

Это панно включает в себя следующие церкви Киришского района:

1. Церковь Покрова Пресвятой Богородицы в селе Мелехово.
2. Церковь во имя Рождества Иоанна Предтечи село Мотохово.
3. Церковь Рождества Пресвятой Богородицы в Киришах.
4. Церковь Рождества Пресвятой Богородицы в деревне Усть-Черная.

На панно отражены две древних церкви и две современных. Церковь Рождества Пресвятой Богородицы, построенная в городе Кириши, была заложена 3 октября 1996г. митрополитом Владимиром (Котляровым). Рассчитана на 500 чел. Ее проект был разработан институтом нефтяной и топливной промышленности "Ленгипронефтехим".



Церковь г. Кириши



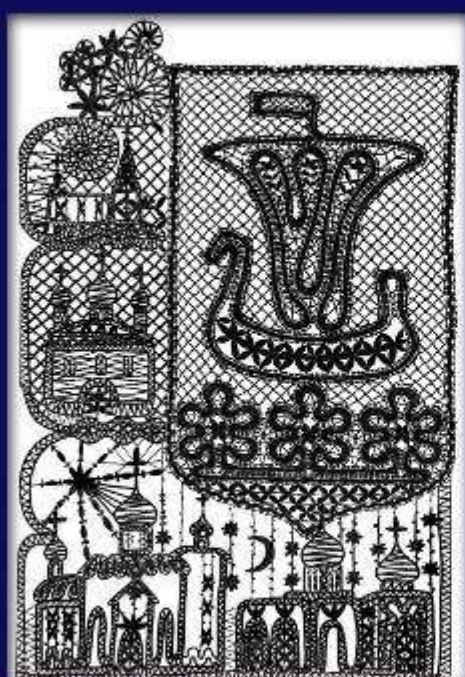
Церковь д. Усть-Черная



Церковь с. Мотохово



Церковь с. Мелехово



Сколок для выплетения кружева



Панно "Киришский район"

Церковь Покрова Пресвятой Богородицы в селе Мелехово.

Церковь в селе Мелехово - одна из двух оставшихся относительно древних церквей в Киришском районе.

Село впервые упоминается в писцовых книгах 1499-1500 годов как Мелехово селце (вместе с селцом Кусино).

В первой половине XVII века село принадлежало думному дворянину Оничкову, который около 1652 года построил в селе деревянную церковь Покрова Пресвятой Богородицы.

В 1850 году в селе на средства помещика, полковника Шеншина, Новоладожского купца Занкина и прихожан был построен каменный храм.

Церковь сохранилась в плачевном состоянии, передняя часть внутри полностью заросла различной растительностью. Почти все окна проломлены, в стенах много дыр, но основной купол цел и даже почти не осыпается. Внутри сохранилась белая штукатурка с синими полосами, но росписи нигде нет. По словам жителей деревни, церковь была потрепана в годы войны и с тех пор не восстанавливалась.



Фотография из архива Степновой С.А., Степновой И.С. (1895-1987 гг.) с. Тигода.



Из серии фоторабот «Кружевные Храмы Ленинградской области. При пламени свечи».

Церковь Рождества Христова в селе Старополье.

В ста шестидесяти пяти километрах к юго-западу от Санкт-Петербурга, у отрогов Моклочных высот, окружающих берега озера Самро и Долгого озера, посреди большой долины, в обрамлении полей многочисленных окрестных деревень, лежит село Старополье. В восточной части его, на холме, возвышается величественный пятиглавый храм с высокой, 45-метровой колокольней, видной издали. Это - главный приходской храм села, посвященный Рождеству Христову.

Первое упоминание Старополья (в XVI - XVII вв. именовавшегося погостом Валово) содержится в Писцовой книге Шелонской пятины под 1498 годом и, следовательно, в 1998 г. селу исполняется 500 лет. Вероятно, на самом деле селение это гораздо древнее, хотя документальных летописных свидетельств об этом не сохранилось. Конечно и до строительства современного храма в этой местности существовали церкви, которые не сохранились до наших дней.

И только в 1870-х годах, при священнике Валентине Минхайловиче Кедрове, решено было выстроить в селе новый, просторный и обширный каменный храм. Место для него было выбрано в двухстах метрах к северу от прежнего погоста. Место новой, церкви располагалось на холме, и было отделено от старого храма невольным оврагом, по которому теперь проходит шоссе на Овсище и Осьмино.

Храм решено было выстроить трехпрестольным, посвятив центральный придел Рождеству Христову, а боковые - свят. Николаю Чудотворцу и Божией Матери "всех скорбящих радости". Проект архитектора Ивана Владиславича Слупского предусматривал сооружение величественного пятиглавого храма в русско-византийском стиле, с высокой, видной отовсюду пятиярусной колокольней. По праву, сооружаемый храм был достоин считаться украшением даже столичного города. Вместительный, светлый и просторный храм был освящен в 1888 году.

Среди святынь храма следует назвать древнюю икону Тихвинской Божией Матери, точную копию (список) с чудотворной, хранившейся в Тихвинском монастыре. Писана она была в 7184 (1676) году. Кроме того, в церкви были старинные оловянные ковчег и дароносица, старинные же венцы из белой жести и древнее, оловянное евангелие 1748 г. Из колоколов был особо примечательный большой колокол, столь могучий и звонкий, что слышен был даже в Осьмине, за 25 километров.

Храм Рождества Христова действовал до 1938 г., когда был закрыт, а затем разграблен. В годы войны, с 1942 г. по 1944 г. храм был вновь открыт и в нем служили. А затем он, полуразрушенный и оскверненный, пустовал и разрушался безвременьем.

Летом 1998 г. при активном участии храма святого Георгия Победоносца на Средней Рогатке и фонда "Средняя Рогатка" начата реставрация величественного Старопольского храма, или как его еще называют - "старопольской жемчужины".



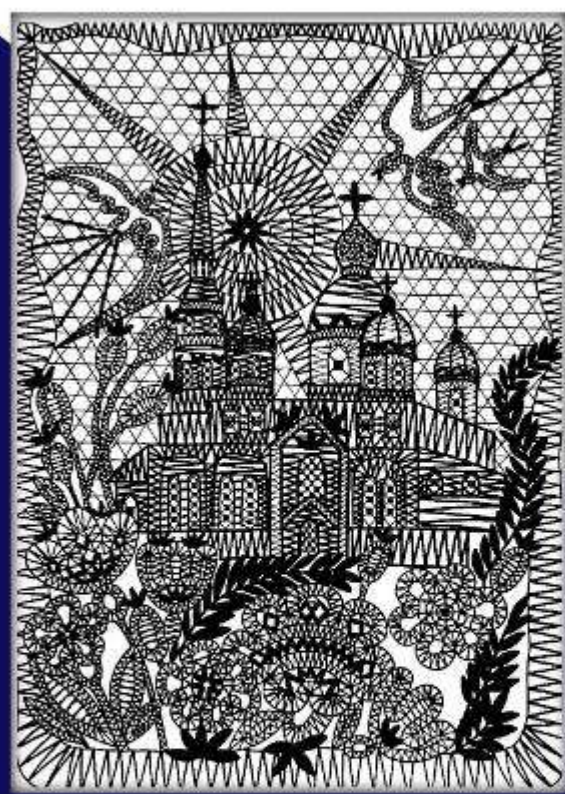
Из серии фоторабот «Кружевные Храмы Ленинградской области. При пламени свечи».



Церковь Рождества Христова в селе Старополье.



Кружевное панно "Ласточки"



Сколок для выплетения кружева

Тихвинский Богородичный Успенский монастырь.

Монастырь был основан в 1560 году по указу Ивана IV. Возникновение монастыря связано с явлением на этом месте чудотворного образа Божией Матери Одигитрии (Путеводительницы). Икона, названная впоследствии Тихвинской, по преданию написана Святым Апостолом и Евангелистом Лукой и является современной самой Богородице. В "Сказании о явлениях и чудесах Тихвинской иконы Богоматери" говорится о том, что икона исчезла из Константинополя и вслед за тем явилась над водами Ладожского озера неподалеку от Валаамских островов, а 26 июля (9 июля) 1383 года над берегом реки Тихвинки. Чудесным образом перемещаясь по воздуху, икона останавливалась еще в нескольких местах, на которых в дальнейшем были возведены церкви. К явившейся на берегу Тихвинки иконе собралось множество народа со священниками, чтобы отслужить молебен перед святыней. Во время молебна икона сошла на руки молящихся. Тут же после молебна приступили к строительству храма, и сделали в первый день три венца. Но на другое утро икону нашли на другом берегу реки, где она стояла на восточной стене перенесенного за реку сруба рядом с бревнами, приготовленными для строительства. Говорят, что даже все щепочки оказались на другом берегу. Вот тогда на этом новом месте, избранном Пресвятой Богородицей, был поставлен деревянный храм, освященный во имя ее Успения. При храме возникло селение. За полтора столетия деревянная постройка трижды была уничтожена пожаром, но каждый раз отстраивалась заново.

В 1507 году Великий князь Василий III повелел поставить здесь каменную церковь, и за период с 1507 по 1515 год был выстроен каменный Успенский собор, сохранившийся до наших дней и до сих пор не потерявший своей роли композиционного центра Тихвина.

В период с 1669 вплоть до 1699 года в монастыре велась интенсивная работа по замене деревянных укреплений каменными. В этот период сформировался каменный ансамбль монастыря, составляющий основу современного комплекса.

В 1669 году в монастыре возводится воротная каменная башня "Введенские ворота", в верхнем ярусе которой через сто лет будет устроена надвратная церковь во имя чудотворной Тихвинской иконы Божией Матери. Изображение этой иконы расположено на западном фасаде башни. Раньше к нему вела открытая деревянная лестница-крылечко. В 1860-1865 годах по проекту архитектора Н. А. Бенца она была заменена каменной часовней "Крылечко".



Церковь "Крылечко"



"Успенский собор"



Церковь "Знаменская"

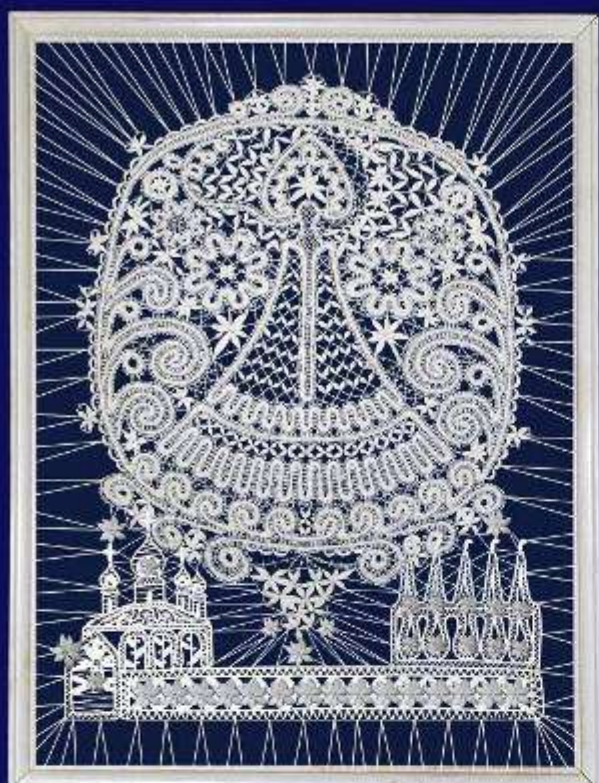


"Спaso-Преображенский собор"

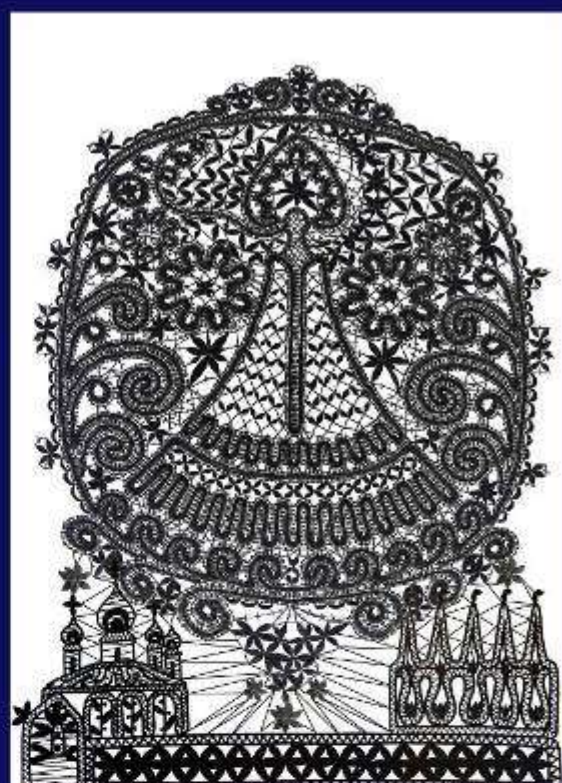
Во время войны Тихвинская икона Божией Матери была вывезена из России и долгое время находилась в православном храме Чикаго. 8 июля 2004 года, чудотворная икона вернулась в Тихвинский Богородичный Успенский мужской монастырь, где и находится поныне на прежнем своем месте.



Тихвинский Большой Богородицкий монастырь.



Кружевное панно "Отражение"



Сколок для выплетения кружева



Из серии фоторабот «Кружевные Храмы Ленинградской области. При пламени свечн».

Церковь Иоанна Предтечи в д. Мотохово.

Село Мотохово находится в 150 верстах от Петербурга и в 70 от Новой Ладоги, в лесу, среди болот, у ручья Ключно и у речки Черной, впадающей в Волхов. Эти места раньше назывались "Захожи", так как, при набегах шведов, народ изаходила сюда и скрывался в лесах. Название Мотохова производят от того, что здесь, когда-то, жилали мотохи или ворожен.

Самое удивительное, что название Захожи в народе существует давно, а официально только в советское время в 1917-1919 г.г., появилась Захожская волость в составе Петроградской губернии в Новоладожском уезде.

При образовании Ленинградской области в 1927 году из Волховского района был выделен Андреевский район, в составе которого числился Захожский сельский совет с центром в д. Иконово. В настоящее время эти деревни входят в состав Пчевского поселения Киришского района.

Захожи, а местные жители называют ласково Захожа, обросла разными легендами и преданиями. В книге «Топонимия Приладожья» автор - краевед Мария Анатольевна Потанина, объясняет, что так могли называться запустевшие уголья, расположенные далеко от деревни, которые обычно обрабатывались наездом, заходом, находом.

Существует народное предание. Село Мотохово, окруженное болотами и лесами, иногда называли Островом, так как при набегах шведов народ заходна сюда и скрывался в лесах от злых людей. Островом можно назвать не только Мотохово, но и другие деревни, расположенные на возвышенных местах посреди болот.

Выдающийся педагог, писатель и ученый Константин Дмитриевич Ушинский когда-то писал: Еще рано по-утру я добрался до села Мотохова, которое стоит почти в середине области Черной. Этой речке, богатой притоками, обвязан весь этот полуостров своим населением; далее на юг и запад опять тянутся бесконечные, непроходимые болота.

Из хранящихся при церкви двух указов преосвященного Феофана, архиепископа Новгородского и Великолуцкого, от 2-го октября 1730 г. за № 807 и от 23 го ноября 1732 г. за № 168, видно, что прежняя, деревянная, во имя рождества Иоанна Предтечи, построенная в 1701 году, церковь, в июле 1730 г. сгорела от пожара, перенесенного из влжайшего леса и что на ее месте в 1731 году построена другая, во имя того же святого, деревянная церковь, существующая доныне. По сказаниям старожилов церковь эта уцелела от пожара, бывшего в 1818 году, сгорели только некоторые церковные вещи и почти все церковные документы.

Вместо этой оветшавшей церкви был, в 1851 и 1852 годах, построен каменный храм, во имя Иоанна Предтечи, при участии священника Василия Алексеева, усердием прихожан.

На сегодняшний день, церковь в Мотохово, довольно сильно разрушена. Кровля оветшала, пол, практически полностью, разобран. Еще 15 лет назад, главный купол был цел, а сейчас уже обрушился.



Удивительно, но внутри частично сохранились фрески.



По материалам из "Историко-статистических сведений о Санкт-Петербургской епархии" (Вып. VIII, IX и X, СПб., 1884 - 1885 гг.), известно что на стенах, столбах и потолке церкви были изображены: Богоявление, Рождество Христово, Бог-Савоф, Пророк Илия и Моисей, Феодор Стратилат, Иоанн Дамаскин, Иоанн Предтеча, Георгий Победоносец, Московские и Вселенские Святители, Евангелисты, насыщение народа 5 хлебами, исцеление расславленного, Николай Чудотворец, Владимир, Сергей Радонежский, Варлаам Хутынский, икона Богородицы Всех Скорбящих и Усекновение Главы Иоанна Предтечи.

В западной части храма у дверей, написано: "Святой храм сей основан 1849 года июля 15 дня, сооружен и оштукатурен в 1851 году; в том же году покрыт железною крышею". "Святой храм сей снабжен иконостасом и св. иконами в 1852 году и освящен того же года, ноября 20 дня. Украшен стеною живописью в 1860 году".



Мотоховская церковь, как и заужское кружево медленно исчезает с киришской земли. А ведь это наше наследие, часть нашей культуры.

Церковь еще пока стоит, кружево еще пока плетут, и только от нас зависит, сумеем ли мы сохранить хоть что-то для будущих поколений. А самое главное сохранить внутри себя и воспитать в детях правильные духовные ориентиры.



Кружевное панно "Отражение"

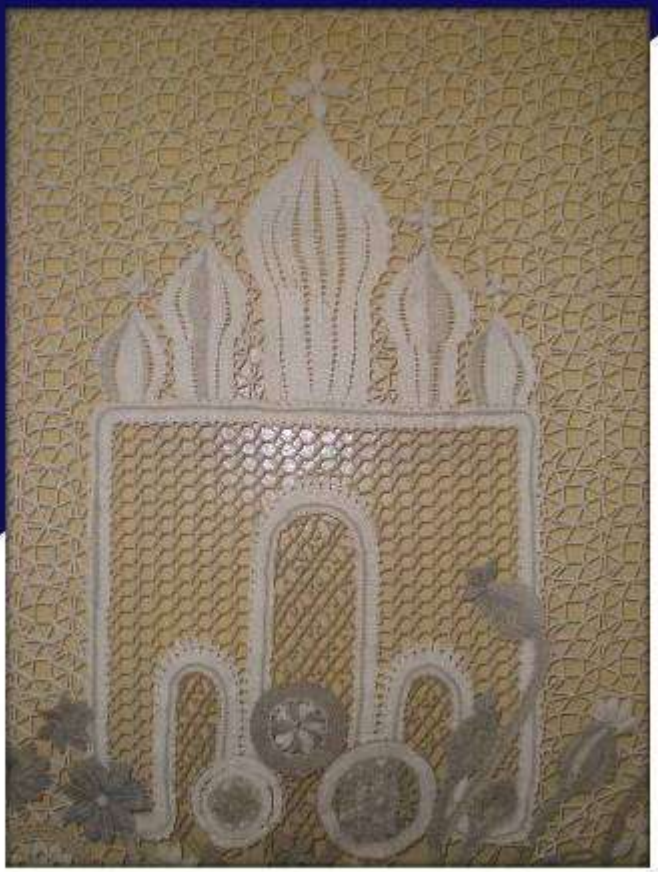


Сколок для выплетения кружева



Из серии фоторабот «Кружевные Храмы Ленинградской области. При пламени свечи».





Кружевные элементы



29 мая в «Киришском ДДЮТ» прошла презентация книги «Киришское кружево. Из прошлого через настоящее в будущее» и была проведена беседа «Современное состояние культурных объектов нашего края – храмов Ленинградской области».



Беседу проводила Ершова Татьяна Александровна.

Если разделить время действия проекта на две части, то вторую часть, начинающуюся с мая 2013, года можно назвать завершающей. Так как в это время было завершено выплетение панно на коклюшках, оформлены кружевные панно в рамы, закуплено выставочное оборудование и в течение августа, сентября, октября проведены выставки. Для проведения презентаций и выставок был выпущен буклет, визитки, рекламный минибук.

28 июня 2013 года корреспонденты Государственной телевизионной и радиовещательной компании "Санкт-Петербург"

приезжали в кружевную мастерскую. Корреспондент рассказала о работе киришских кружевниц, которые в кружевной мастерской Киришского Дворца детского и юношеского творчества работали над выплетением панно по проекту "Кружевные храмы Ленинградской области". Репортаж вышел 17 июля.



Изготовление кружевных панно.

С апреля месяца кружевницы трудились над кружевными работами. В конце августа было закончено изготовление кружевных работ по разработанным эскизам размером 100*80 см.

Этапы работы над кружевной работой на примере панно «Отражение»:





Тоновой сколок для панно.



Для плетения панно использовалось от 5 до 12 пар коклюшек. Применялись различные техники – «полотнянка с перевивом крайних пар» и «полотнянка без перевива крайних пар», «полотнянка в пол заплетая», «насновки», «плетешок». Нити имеют разные цветовые оттенки и различны по материалам: капроновые, хлопчатобумажные, лен, лавсановые и армированная нить.



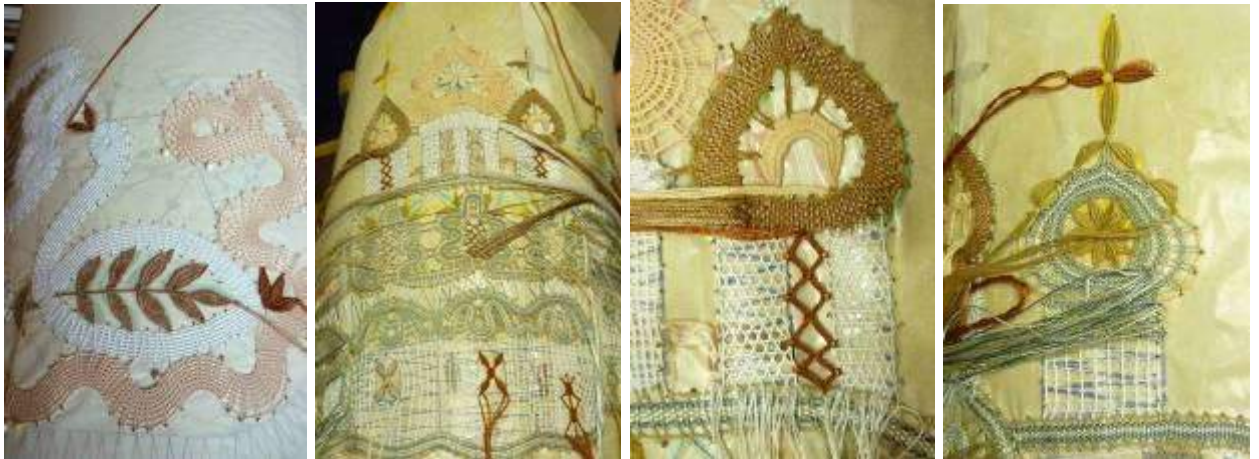
Панно «Отражение» на валике.

При плетении кружева на коклюшках используется много булавок.



Элементы панно.





Оксана Александровна Сергеева и Калашникова Анна Вячеславовна за валиком в кружевной мастерской.



При плетении этого панно используются валики разного размера.



Панно на валике.



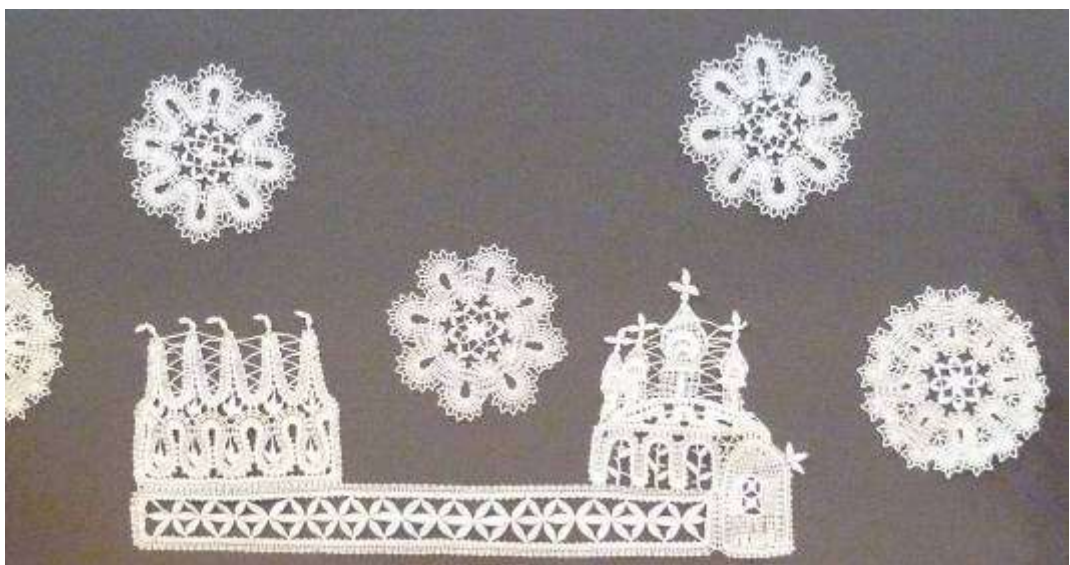
Панно «зашиито» (убраны все лишние нити, окончания ниток закреплены).

Над кружевным панно «Колокольня Тихвинского монастыря» работали кружевницы: Серкова (Власова) Анастасия Николаевна и Калашникова Анна Вячеславовна.





Калашникова А.В. за плетение панно «Колокольня Тихвинского монастыря».



Элемент панно «Колокольня Тихвинского монастыря» «защито».





Элемент панно «У древних курганов» «зашито».

Оформление кружевных панно.

Для оформления работ были закуплены рамы и панно натянуты в них.



Кружевные панно, оформленные в рамы.





Кружевные панно, оформленные в рамы.

Разработка маршрута выставки.

После оформления кружевных панно был разработан маршрут для выставки «Кружевные храмы Ленинградской области».

Маршрут выставки «Кружевные храмы Ленинградской области» (сентябрь, октябрь, ноябрь 2013):

- С 26 по 1 сентября выставка на XXII Международной агропромышленной выставке-ярмарке "АГРОРУСЬ-2013" Санкт-Петербург.
- Со 2 по 10 сентября выставка экспонировалась в «Киришском историко-краеведческом музее» г.Кириши Ленинградская область..
- С 13 по 27 сентября выставка на открытом фестивале декоративно-прикладного искусства «Киришская мозаика-2013» г.Кириши Ленинградская область.
- 28 сентября выставка на районной ярмарке «Селяночка» 2013 г.Кириши Ленинградская область.
- 2 октября выставка на научно-практической районной конференции «Киришское кружево» г.Кириши Ленинградская область.

- 11 октября выставка на INWETEX-CIS TRAVEL MARKET 2013 21-й международной туристской выставке, СПб выставочный комплекс "Ленэкспо".
- С 25 по 30 ноября выставка на II Районном конкурсе - фестивале «Киришское кружево. Из прошлого через настоящее в будущее» г. Кириши Ленинградская область.

Разработка сценария завершающего проект мероприятия.

В конце сентября Ершовой Т.А., Воробьевой П.В., Узиковой А.А. был разработан план мероприятия, которое планировалось проводить 2 октября 2013 года, на базе театральной гостиной "Киришского ДДЮТ" г.Кириши. Конференция «Киришское кружево» задумывалась для подведения итогов проекта "Кружевные храмы Ленинградской области", представления самой выставки.

План научно-практической районной конференции «Киришское кружево».

1. Приветственное слово (Директор «Киришского ДДЮТ Чурикова Ж.Ю.).
2. Краткий обзор проекта (Ершова Т.А.)
3. Демонстрация выставочной экспозиции «Кружевные храмы Ленинградской области» (театральная гостиная).
4. Представление мастериц кружевниц (творческой группы проекта).
5. Доклад о работе над кружевным панно, на примере панно «Отражение», получившим Гран-При конкурса «Киришская мозаика» 2013 (Сергеева О.А., Калашникова А.В.).
6. Презентация и подведение итогов проекта.
7. Представление **II Районного конкурса - фестиваля «Киришское кружево. Из прошлого через настоящее в будущее»**, который будет проводиться с 24 ноября по 02 декабря 2013г. В Муниципальном образовательном учреждении дополнительного образования детей

«Киришском дворце детского (юношеского) творчества» по адресу Ленинградская область город Кириши Волховская набережная, дом 9.

8. Знакомство с целями, задачами и планом мероприятий по конкурсу.
9. Заключительное слово.

Также планировалось обозначить дальнейшие маршруты выставочной экспозиции.

Проведение методического объединения творческой мастерской "Кружевоплетение" и обсуждение итогов проекта «Кружевные храмы Ленинградской области».

30 сентября в кружевной мастерской "Киришского ДДЮТ" состоялось методическое объединение творческой мастерской "Кружевоплетение" и обсуждение итогов проекта «Кружевные храмы Ленинградской области». Кружевницы обсудили, какие трудности возникли при работе по проекту, что хотелось бы еще сделать в этом направлении.

Приобретение выставочного оборудования для экспозиции.

Для экспонирования выставочной экспозиции были приобретены конструкции Пресс Вол (Press Wall). Пресс волл - это сборная легко монтируемая конструкция. Конструкция изготовлена на базе системы хромированных труб. Позволяет менять размеры информационного поля. Устойчивая в рабочем состоянии. Компактная в собранном виде.

Распространение буклетов на выставках.

В рамках проекта был разработан макет и выпущен в печать буклет.



Выставка печатной продукции.



Страницы из буклета.





Объявление о работе выставок в газетах города Кириши.

С информацией о проекте "Кружевные храмы Ленинградской области" и выставке "АгроРусь 2013", приглашениями на выставку "Киришская мозаика", районную ярмарку "Селяночка" можно было ознакомиться в газетах города Кириши - "Любимый город Кириши", "Киришский факел".



ДАТА

Киришское лесничество среди лучших в области

В минувшее воскресенье, 15 сентября, работники лесной отрасли отметили свой профессиональный праздник, а накануне их чествовал и поздравлял губернатор 47 региона Александр Дрозденко.

На праздничном мероприятии были подведены итоги работы лесопромышленных хозяйств, оценивались такие показатели, как охрана, защита и воспроизводство лесов. Директор Киришского лесничества А.А. Муртазалиев (на снимке) сообщил нашей газете, что среди 18 лесничеств киришане вошли в число лучших и стали обладателями кубка за третье место. Также в рамках торжества были награждены лучшие работники отрасли.



За добросовестный труд, большой вклад в дело восстановления и сохранения лесного фонда Ленинградской области и в связи с празднованием Дня работников леса благодарность Законодательного собрания региона вручена А.Е. Силантьеву, лесничему Ирковского участкового лесничества Киришского лесничества. Александр Евгеньевич в лесной сфере нашего района трудится уже 32 года. По словам коллег, он высококвалифицированный и грамотный специалист, в работе уделяет большое внимание охране лесов от самовольных вырубок и пожаров.

Более 76% сухопутной части Ленинградской области занимают леса, являясь бесценным гарантом экологического благополучия жителей региона. В этом году запущен передовой лесной селекционно-семеноводческий центр, связи из которого уже начали высаживаться в областных лесах. Всего запланировано восстановить более 17000 гектаров лесов, что делает наш регион лидером по Северо-Западному федеральному округу.

Татьяна ХОХЛОВСКАЯ,
фото автора.

СООБЩЕНИЕ

Приезжают протезисты

Фонд социального страхования по Киришскому району сообщает, что **26 сентября 2013 года с 9.00 в помещении Киришской поликлиники (кабинет 410) будет работать выездная бригада по изготовлению протезов верхних и нижних конечностей, бандажей и корсетов.**

При себе иметь следующие документы:

- паспорт,
- индивидуальную программу реабилитации,
- справку об установлении инвалидности,
- заключение МТК.



● Концертную программу выставки-ярмарки «Агрорусь» открыл ансамбль народной песни «Забавка» Дворца культуры КИНЕФ. Киришане исполнили известный романс «Дорогой длиною да ночью лунною...» на английском языке, за что были отмечены грамотой областного комитета по культуре.



● Киришские рукодельницы провели мастер-класс по кружевоплетению, продемонстрировав особенности и изящество заходского кружева.

Все таланты - на «Агрорусь»!

В выставочном комплексе «Ленэкспо» прошла международная выставка-ярмарка «Агрорусь – 2013», одна из самых крупных в России, с участием 17 стран мира и 53 регионов нашей страны из Центрального и Северо-Западного округов.

В торжественном открытии мероприятия приняли участие статс-секретарь - заместитель министра по сельскому хозяйству РФ А.В.Петриков, члены правительства Ленинградской области и другие официальные лица. На сельскохозяйственной ярмарке были представлены научные разработки и технологии, инновации в сфере агропромышленного комплекса, сельскохозяйственная техника, животноводство, птицеводство, удобрения, семена, рассада, сельскохозяйственный инвентарь, а также корма, ветеринария, оборудование для переработки и хранения сельхозпродукции и многое другое.

Один из павильонов выставки был выделен для товаров, производимых в муниципальных образованиях Ленинградской области. Администрация Киришского муниципального района и Межмуниципальная автономная некоммерческая организация «Центр содействия развитию малого и среднего предпринимательства» пригласила для участия местных производителей, и многие из них с удовольствием приняли это предложение. Киришане привезли на выставку-ярмарку самую разнообразную продукцию: молоко, овцы из ООО «Киришский» и СПК «Осничевский», снаковую продукцию от ЗАО «Киришский хлебокомбинат», хлебобулочные изделия, выпечкаемые чайной кондитерской «Самоварчик» ИП О. Бугаковой, лечебную чайную продукцию из д. Горчаково ИП А.Яковлева, артезианскую питьевую воду, разливаемую в п. Будогощь компанией ООО «Фора», витаминную продукцию - аскорбиновую кислоту, гематоген, представленные ООО «Фарм-Тигода», а также образцы различного упаковочного материала ООО «Евро-Пак».



● Ветеринарный врач СПК «Осничевский» Карим Сотволдиев с юным помощником Матвеем на выставке «Белые ночи».



● Дегустацию «Иван-чай» проводит Ольга Дмитриева.

В день Ленинградской области аграрнопромышленную выставку посетили районные делегации региона, в том числе и киришская вместе с исполняющим обязанности главы администрации К.А.Тимофеевым.

Выставочную экспозицию киришан украшали изделия заходского кружева, живопись и художественная роспись по дереву, чтобы в полной мере можно было почувствовать историю нашего края и раскрыть творческий потенциал мастеров декоративно-прикладного искусства. Работы ручного труда были представлены Г.Громовым, С.Лелиной, А.Яковлевым, А.Прокофьевой, В.Минаковой, В.Елисейевым, И.Покатаевой, В.Ивановым, Л.Лазутиной, А.Лазутиной,

В.Саханько, А.Калашниковой, О.Сергеевой и Г.Литвиновой. На глазах гостей ярмарки создавал шедевры фруктового и овощного карвинга (искусство художественной резки по овощам и фруктам) киришанин Антон Журба. Огромную помощь нашим участникам оказал салон «Эксклюзив» ИП Л.В.Шулениной, изысканно и со вкусом оформив стенды выставки.

Для участников и посетителей прошли мастер-классы, семинары, «круглые столы», где каждый мог пополнить свои знания, познакомиться с коллегами и обменяться опытом. Сопровождали наших производителей и помогали им ведущий специалист отдела экономики и природопользования администрации

Киришского района В.Н.Удлина и ведущий специалист Центра содействия предпринимательству по организационным мероприятиям и СМИ Р.В.Бахарев.

- Огромная благодарность участникам ярмарки и тем, кто согласился помочь в организации выставочной экспозиции Киришского района, - говорит Р.В.Бахарев. - К сожалению, не все предприниматели активно участвуют в подобных мероприятиях, так как убеждены, что они не принесут реальных результатов их бизнесу. Это ошибочное мнение, потому что, во-первых, согласно долгосрочной целевой программе «Развитие и

государственная поддержка малого и среднего предпринимательства в Ленинградской области на 2009-2013 годы», затраты, связанные с участием субъектов малого и среднего предпринимательства в выставочно-ярмарочных мероприятиях, в том числе за рубежом, частично можно компенсировать, а во-вторых, благодаря таким мероприятиям, предприниматели имеют возможность расширить круг деловых знакомств и обрести новых клиентов и поставщиков. Приведу конкретный пример - во время ярмарки «Агрорусь» О.Н.Бугаковой поступило предложение от президента Московской гильдии лекарей Ю.М.Кашинского вступить в гильдию хлебопеков Ленинградской области.

В рамках ярмарки «Агрорусь» прошла выставка племенных животных «Белые ночи». В дефиле буренок приняли участие племенной завод СПК «Будогощь» и племенные репродукторы ЗАО «Березовское» и СПК «Осничевский», представившие на конкурс коров айрширской породы (красно-пестрого цвета). В качестве эксперта и судьи соревнований был приглашен Кристофер Стадер из Канады. Оценка буренок проходила по экстерьеру и показателям молочной продуктивности.

Напомним, что получить информацию о мерах поддержки субъектов малого и среднего предпринимательства можно в Центре содействия предпринимательству по адресу: бул. Молодежный, 3, тел.514-14.



Прошел традиционный открытый фестиваль декоративно-прикладного искусства «Киришская мозаика». Открытие выставки состоялось в картинной галерее, где были размещены работы участников, а гала-концерт – в молодежно-досуговом центре «Восход».

Киришская мозаика-2013

Работы авторов оценивало компетентное жюри, в состав которого вошли представители кафедры «Дизайн костюма» Санкт-Петербургской государственной художественно-промышленной академии им.А.И.Штиглица – заведующая кафедрой, член Союза дизайнеров России Светлана Королева, старший преподаватель член Союза дизайнеров России Олег Баринков, старший преподаватель, художник-модельер Анита Махнова, а также киришские члены жюри прикладного – директор историко-краеведческого музея Мария Николаевна, депутат городского совета Регина Егорова и художник Валерий Елисеев.

На открытии выставки декоративно-прикладного искусства от имени администрации Киришского района участники и гости приветствовала ведущий специалист комитета по культуре, делам



● Члены жюри (слева направо): Анита Махнова, Валерий Елисеев, Мария Двоеглазова, Регина Егорова, Олег Баринков и Светлана Королева.

молодежи и спорту Е.Н.Ловина. Елена Николаевна поблагодарила всех участников и пожелала им творческих успехов и вдохновения, а также вручила членам жюри от кафедры «Дизайн костюма» СПбГХПА им.А.И.Штиглица благодарность за сотрудничество.

Восьмьдесят пять авторов, работы которых



Впечатления членов жюри

● Анита Махнова:

– Очень понравились работы, среди них есть интересные находки. Чувствуется большая любовь к тому, чем увлечены. Я хотела бы отметить замечательную композицию «История земли русской» Светланы Николаевны Бельской. Это новый взгляд на обыденные вещи, я всегда это отмечаю. На фестивале представлено работы, которые порадовали именно своим классическим подходом. – это кружево. Меня очень поразила работа «Отражение» Анны Калашниковой и Оксаны Сергеевой.

● Олег Баринков:

– На этой выставке мы увидели плоды трудов многих очень хороших, самобытных авторов, и не только профессиональных. В творчестве всегда главное профессионализм, важно то, что художник чувствует душой и сердцем. Как и все члены жюри, я потрясен кружевными работами на холсте, это очень необычно, чувствуется, сколько любви и сил тратит человек, чтобы развить свою фантазию. Желая мастерам декоративно-прикладного искусства больших успехов, удач и всего самого наилучшего!

Елена Алексеевна Линник, Виктория Викторовна Петрунина, Вера Кузьминична Минакова, Галина Петровна Архипова, Ольга Владимировна Куляка, Галина Николаевна Максимова, Елена Раисовна Шарипова, Анастасия Серкова, Татьяна Александровна Ершова, Екатерина Юрьевна Луговская, Ирина Ивановна Покатаева, Августа Кузьминична Салтыкова, Светлана Космачева, Настя Иванова, Нина Ивановна Филимонова, Тамара Федоровна Ковалева, Юлия Станиславовна Гусева, Галина Александровна Смирнова, Анна Вячеславовна Калашникова, Оксана Александровна Сергеева, Анастасия Николаевна Серкова, Мария Николаевна Павлова, Надежда Алексеевна Ларионова, Татьяна Николаевна Гришина, Марина Васильевна Павлова.

Выставка работ декоративно-прикладного искусства «Киришская мозаика» в картинной галерее продлится до середины октября. Посетите – не пожалеете!

Татьяна ХОХЛОВСКАЯ,
фото автора.

● ВНИМАНИЮ КИРИШАН

Программа мероприятий, посвященных 70-летию освобождения Киришской земли от немецко-фашистских захватчиков

3 октября

16:00 – конкурсная программа XI Открытого фестиваля военно-патриотической песни «Дорога к Победе» (Молодежно-досуговый центр «Восход», ул. Мира, д. 15)

4 октября

День открыток дверей в Киришском историко-краеведческом музее (пр. Ленина, д. 42)

11:00 – 11:30 – торжественно-траурный митинг у памятника «Защитникам киришской земли» (Танк Т-34), возложение венков у мемориала «Памяти павших»

с 12:00 – работа военно-полевой кухни «Солдатская каша» (Молодежно-досуговый центр «Восход», ул. Мира, д. 15)

15:00 – гала-концерт XI Открытого фестиваля военно-патриотической песни «Дорога к Победе» (Молодежно-досуговый центр «Восход», ул. Мира, д. 15)

16:30 – митинг «Мы помним, мы гордимся» для воспитанников молодежных клубов по месту жительства, возложение цветов к памятнику «Защитникам киришской земли» (танк Т-34)

22:00 – акция «Свеча памяти» у памятника «Эхо войны» (у автомобильного моста через р. Волхов)

Пресс-служба администрации МО Киришский муниципальный район.

● АНОНС

Киришский историко-краеведческий музей приглашает киришан и гостей нашего города

- 4 октября - День открытых дверей;
- акция для учащихся школ города и района «Мы помним...» - с 25 сентября по 4 октября;
- выставка «На земле опаленной».

Киришский филиал Санкт-Петербургского Университета управления и экономики приглашает:

- на дни открытых дверей в музей боевой славы;

- 2 октября, в 13 часов, на научно-практическую конференцию, посвященную 70-летию освобождения, «Мы этой памяти верны!» (конференц-зал).

Наш адрес: пр. Победы, д. 1 (вход с ул. Роментиков).

● СОЦИАЛЬНЫЙ РАКУРС

График выплаты пенсий, ЕДВ и иных социальных выплат на октябрь 2013 года через отделения почтовой связи Ленинградской области

Дата выплаты по графику	Дата фактической выплаты
3	3 октября
4-5	4 октября
6	5 октября
7-8	8 октября
9	9 октября
10	10 октября
11-12	11 октября
13	12 октября
14-15	15 октября
16	16 октября
17	17 октября
18-19	18 октября
20-21	19 октября

- 15 октября 2013 - через отделения Сбербанка;

- 16 октября 2013 г. - другие кредитные организации: ОАО «Русскобанк», ОАО «Банк Санкт-Петербург», ОАО «Балтийский банк».

На праздничном гала-концерте были подведены итоги фестиваля и награждены все участники. Творческим подарком стало выступление коллективов МДЦ «Восход» и Школы искусств. По решению жюри Гран-при получила работа «Отражение» А.В.Калашниковой и О.А.Сергеевой. Победители в возрастной категории:

до 18 лет:

Константин Поздеев, Александра Соловьева и Елена Никитина, Алена Киселева, Юлиана Лемехова, Ольга Кольцова, Валентина Абращенко, Арина Шмелева, Тахира Эфендиева, Дима Андреев и Евгения Спириева.

старше 18 лет:

Ирина Кузнецова, Андрей Сергеевич Филиппов, Светлана Николаевна Бельская, Людмила Ивановна Волкова, Любовь Михайловна Чеботарева, Наталья Николаевна Юринова, Юлия Сергеевна Коптекина, Анатолий Константинович Яковлев, Наталья Владимировна Петрова,



Главный редактор С.В.СОЛОНЬЦИНА

Адрес РЕДАКЦИИ: 187110, Ленинградская область, г.Кириши, пр.Ленина, д.13, e-mail: sola_center@mail.ru city-krishi@mail.ru ТЕЛЕФОН: 520-88

Газета зарегистрирована Управлением Федеральной службы по надзору за соблюдением законодательства в сфере массовых коммуникаций и охране культурного наследия по Северо-Западному федеральному округу. Регистрационное свидетельство ПИ №ТУ78-02/03 от 30 апреля 2009 г. УЧРЕДИТЕЛЬ и ИЗДАТЕЛЬ: МАУ «Издательство «Наш город Кириши», 187110 г.Кириши, пр.Ленина, д.13.

Набор и печать в редакции газеты «Любимый город Кириши», Остельманово в ПИ «Издательский дом «Ириши», 187110 г.Кириши, пр.Героев, 13. Тираж 5000. Заказ 1164.

Печатается в печать 27.09.2013 г., в 15:00 (по графику в 15:00).

Именные авторы и редакция несут ответственность за содержание рекламных материалов. Ответственность несут рекламодатели. При перепечатке ссылка на газету «Любимый город Кириши» обязательна. Материалы, отмеченные знаком ®, публикуются на коммерческой основе.



«Кружевные храмы Ленинградской области»

Этот проект реализуется на базе мастерской кружевоплетения в Киришском дворце детского (юношеского) творчества».

География проекта – Ленинградская область.

Основная цель, на решение которой направлен проект: привлечение внимания к храмам Ленинградской области, пропаганда и развитие киришского кружевоплетения, через создание передвижной выставки.

Киришское (зажохское) кружево – одно из немногих традиционных ремесел Ленинградской области. Ему более 200 лет. К сожалению, в настоящее время наблюдается угасание традиционных ремесел, недопонимание ценности и сложности ручного труда в век современных машинных технологий.

Важным моментом является то, что раньше на землях Ленинградской области существовало большое количество храмов и церквей. Например, в Киришском районе их было более 20. Пренебрегаясь, большинство из них разрушено. Многие из уцелевших требуют ремонта и восстановления.

Например, Мотоховская церковь, судьба которой неразрывно связана с кружевоплетением. Эта тема затронула наши умы и так родилась идея воплотить образы храмов в кружеве.

Поэтому нам хотелось бы привлечь внимание

2013 - ГОД ДУХОВНОСТИ В ЛЕНИНГРАДСКОЙ ОБЛАСТИ



● Выставка сколков-эскизов на фестивале «Киришское подворье-2013».

к таким храмам и через создание кружевных образов показать их красоту. В рамках проекта было создано 7 кружевных панно размером 100 на 80 см, которые предполагается экспонировать на передвижных выставках. В сборнике «Киришское кружево. Из прошлого через настоящее в будущее» проекту посвящен раздел «Кружевные храмы Ленинградской области».

Социальная значимость данного проекта определяется попыткой решить некоторые из нижеперечисленных проблем:

● отсутствие моральных ценностей, духовных ориентиров у детей и подростков;

● существующая в обществе тенденция к снижению общего культурного уровня детей и подростков;

● недопонимание ценности и сложности ручного труда;

● угасание традиционных ремесел;

● недостаточное государственное финансирование для развития предприятий с использованием дорогостоящего ручного труда.

Задачи проекта:

● разработка авторских сколков-эскизов храмов и церквей Ленинградской области;

● изготовление кружевных работ;

● организация передвижной выставки по Ленинградской области;

● привлечение внимания общественности к храмам Ленинградской области;

● пропаганда киришского кружева через создание передвижной выставки;

● показать красоту культурных объектов нашего края через создание кружевных образов храмов и церквей.

14 сентября 2013 года в нижнем храме святых Александра Невского и Марии Магдалины Феодоровского собора Санкт-Петербурга состоялась встреча Святейшего Патриарха Московского и всея Руси Кирилла с координаторами и руководителями проектов грантового конкурса «Православная инициатива» Санкт-Петербургской митрополии. На встрече был представлен и проект «Кружевные храмы Ленинградской области».

Мы стали победителями конкурса «Православная инициатива», что явилось стимулом к работе. Без финансовой поддержки Православной инициативы наша выставка не состоялась бы. Собираемся работать над тематикой кружевных храмов и дальше. Приглашаем всех на выставку с **25 по 30 ноября** в Киришском Дворце детского (юношеского) творчества (Волховская набережная д.9). Подробнее о проекте можно узнать на сайте: dot.kiredu.ru/churches.html

Полина ВОРОБЬЕВА.

СПОРТ

Бронзовые награды летней спартакиады

Две награды привезли спортсмены Киришской ГРЭС с 6-й летней спартакиады ОГК-2, которая прошла в Рязани 13-15 сентября 2013 года.



Ведущий инженер, Татьяна Макарова, стала третьей среди женщин до 35 лет на дистанции 1000 метров, старший электромонтер Игорь Бантиков получил бронзу в гиревом спорте.

В течение трех дней 300 сотрудников всех электростанций ОГК-2 и исполнительного аппарата, команда которого впервые участвовала в соревнованиях, состязались друг с другом в пяти видах спорта – легкая атлетика, волейбол, футбол, плавание и гиревой спорт. По итогам спартакиады сборная Киришской ГРЭС заняла общекомандное 7-е место.

Группа по связям с общественностью, филиал ОАО «ОГК-2» - Киришская ГРЭС.

ВЕРНИСАЖ

Картинная галерея приглашает

4 октября, в 12.00, открытие выставки преподаватель Киришской детской школы искусств «Жизнь в творчестве», посвященной Дню учителя.

В настоящее время для вас работают следующие выставки:

- фестиваль декоративно-прикладного творчества «Киришская мозаика-2013».

- «Родные сердца уголки» - персональная фото-выставка Анатолия Чураева, посвященная 70-летию освобождения Киришей от немецко-фашистских захватчиков.

Режим работы:

ПН-СБ - 11.00-17.30, ВС - выходной.

Последний рабочий день месяца – санитарный.

Ждем вас по адресу: Волховская набережная, 18.

телефон 548-15.

e-mail: 54816@kiriishi.ru

Страница в контакте <http://vk.com/club26343379>

Сайт: <http://kiriishi.47info.ru/paint>

Приглашаем всех киришан и гостей города. Групповые экскурсии только по предварительной записи. **ВХОД БЕСПЛАТНЫЙ.**

СООБЩЕНИЕ

Образовательный портал

Уважаемые жители Киришского района!

Информируем вас о том, что открыт официальный Киришский образовательный портал.

Адрес в сети Интернет: <http://kiredu.ru>

На портале вы найдете всю необходимую информацию о системе образования Киришского района, а также сможете:

● записаться на личный прием или задать вопрос через электронную приемную председателю комитета по образованию;

● познакомиться с нормативными документами и планом работы комитета по образованию;

● прочитать публикации в СМИ о системе образования Киришского района.



© Завадником.



● Т.А. Ершова - художник проекта.

Организация проведения выставок:

С 23 по 27 сентября 2013 года в Церкви Казанской иконы Божьей Матери проходила **фотовыставка** «Кружевные храмы Ленинградской области. При пламени свечи».

С 29 мая по 10 сентября в «Киришском историко-краеведческом музее» проходила **фотовыставка** «Кружевные храмы Ленинградской области. При пламени свечи».



Для фотовыставок были оформлены в рамы фотохолсты.

Кружевные храмы на 22-й международной выставке Агрорусь-2013.

Кружевные панно были оформлены перед выставкой, которая проходила в конце августа в Санкт-Петербурге в выставочном комплексе «Ленэкспо».



22-я международная выставка-ярмарка Агрорусь-2013, где на протяжении недели демонстрировались научные разработки и технологии, инновации. А в рамках семинаров специально для тех, кто заинтересован в повышении своих знаний и умений в области сельскохозяйственной индустрии велась научно-познавательная работа. В общем числе от города Кириши было представлено кружево.



На выставке.



Проект "Кружевные храмы Ленинградской области" представляли кружевницы Сергеева Оксана Александровна и Калашникова Анна Вячеславовна.





Калашникова Анна Вячеславовна Сергеева Оксана Александровна



Они провели мастер-класс по коклюшечному кружевоплетению и отвечали на многочисленные вопросы посетителей выставки.



Мастер-класс по коклюшечному кружевоплетению.





В выставочном комплексе «Ленэкспо».



Посетители выставки очень интересовались техникой ручного кружевоплетения.





Целую неделю, экспонировалась выставочная кружевная композиция.



По итогам выставки кружевницы были награждены памятными дипломами.



«Киришская мозаика-2013».

С 13 по 27 сентября прошел открытый фестиваль декоративно-прикладного искусства «Киришская мозаика-2013».



Афиша.



Кружевница Калашникова Анна Вячеславовна.



Выставка авторских работ была развернута в галерее 13 сентября.

Именно там была представлена экспозиция «Кружевные храмы Ленинградской области».



Кружевное панно «Захожье», «У древних курганов».



На выставке.



Кружевное панно «Отражение», «Церкви Тихвинского монастыря».



Кружевное панно «Колокольня Тихвинского монастыря».



Итоги по выставке были подведены 14-го в МДЦ «Восход», где прошел гала-концерт фестиваля с награждением победителей дипломами и подарками.



В Молодежном Досуговом Центре «Восход».



Награждение Павловой Марины Васильевны и Павловой Марии.



Кружевницы Ларионова Н.А., Павлова М.В., Павлова М.Л., Серкова (Власова) А.Н. и художница Ершова Т.А. получили дипломы лауреатов фестиваля.



Награждение лауреатов.

Жюри фестиваля высоко оценило работу кружевниц. Кружевное панно "Отражение" кружевниц Сергеевой Оксаны Александровны и Калашниковой Анны Вячеславовны получило диплом Гран-При фестиваля.



Районная ярмарка «Селяночка».

28 сентября в городе Кириши Ленинградской области проходила районная ярмарка «Селяночка».



Помимо сельскохозяйственной продукции на "Селяночке" 2013 были представлены разнообразные виды декоративно прикладного искусства.

"Киришский Дворец детского юношеского творчества", в лице участников проекта "Кружевные храмы Ленинградской области", пропагандировал киришское кружево.





На ярмарке также были отмечены участники областной выставки «Агрорусь».



Первый заместитель главы администрации Киришского муниципального района - Людмила Михайловна Богданова пожелала дальнейших творческих успехов всем мастерам, представлявшим Киришский район на областном уровне, и вручила заслуженные награды.



Кружевницы Сергеева О.А. и Калашникова А.В. были награждены дипломами.



Организация размещения афиш.

Перед итоговым мероприятием, конференцией "Киришское кружево", по городу и области были размещены афиши.



Подведение итогов проекта и организация проведения завершающего проект мероприятия – районной конференции «Киришское кружево».

Второго октября в городе Кириши на базе "Киришского Дворца детского юношеского творчества" прошла районная конференция «Киришское кружево». Основной темой конференции было подведение итогов проекта "Кружевные храмы Ленинградской области".

Ведущая мероприятия обзор Татьяна Александровна Ершова провела **видео-презентацию проекта**, рассказала о его ключевых моментах, познакомила слушателей с выставочной экспозицией.



В театральной гостиной «Киришского ДДЮТ».





В театральной гостиной «Киришского ДДЮТ».



Видео сюжеты.





Также Татьяна Александровна Ершова рассказала о печатной продукции, выпущенной в рамках проекта и продемонстрировала ее.



В театральной гостиной «Киришского ДДЮТ».



В театральной гостиной «Киришского ДДЮТ».





Выставка печатной продукции.





Оксана Александровна Сергеева и Анна Вячеславовна Калашникова прочитали доклад о работе над кружевным панно, на примере панно «Отражение», получившим Гран-При конкурса «Киришская мозаика» 2013. По итогам их выступления от одной из посетительниц мероприятия поступила просьба использовать этот материал для написания исследовательской работы по изучению плетения киришского кружева на примере панно "Отражение". Кружевницы дали свое согласие.



Ведущая представила мастериц кружевниц и творческую группу проекта.





Жанна Юрьевна Чурикова, директор «Киришского ДДЮТ», выразила благодарность от администрации участникам проекта.



По окончании конференции все желающие могли поближе рассмотреть выставочную экспозицию «Кружевные храмы Ленинградской области» и пообщаться с кружевницами проекта, задать интересующие вопросы.

После подведения итогов проекта еще раз был озвучен момент о том, что работа по проекту будет продолжаться. Например, следующая встреча с выставочной экспозицией будет возможна на II Районном конкурсе - фестивале «Киришское кружево. Из прошлого через настоящее в будущее», который будет проводиться с 24 ноября по 02 декабря 2013г. в

Муниципальном образовательном учреждении дополнительного образования детей «Киришском дворце детского (юношеского) творчества».

С 02 октября по 11 октября выставочная экспозиция работала в выставочном зале (3 этаж) «Киришский ДДЮТ» Ленинградская область.



На выставке проводятся экскурсии для воспитанников и гостей «Киришского ДДЮТ».





14 сентября 2013 года в нижнем храме святых Александра Невского и Марии Магдалины Феодоровского собора Санкт-Петербурга состоялась встреча Святейшего Патриарха Московского и всея Руси Кирилла с координаторами и руководителями проектов грантового конкурса «Православная инициатива» Санкт-Петербургской митрополии.



На встрече Смолянкиной И.В. был представлен и проект «Кружевные храмы Ленинградской области». Интервью с ней можно увидеть на телеканале «Союз» от 16 сентября.



Святейший Патриарх Московский и всея Руси Кирилл с координаторами и руководителями проектов.

**Основные результаты за период действия проекта
(количественные и качественные).**

Посетили выставку эскизов и сколков:

- в рамках «Киришского подворья» 2013 - 780 человек;
- в выставочном зале «Киришский ДДЮТ» - 120 человек;
- в ГОУДОД центр «Ладога» Ленинградская область - 180 человек.

Разработана беседа «Современное состояние культурных объектов нашего края – храмов Ленинградской области» и презентация к ней.

Проведена беседа с презентацией:

- в рамках «Киришского подворья» для 72 человек;
- в ГОУДОД центр «Ладога» Ленинградская область для 43 человек.
- в «Киришском ДДЮТ» для 85 человек.
- в Будогощском детском доме для 24 человек;
- в «Киришском историко-краеведческом музее» Ленинградская область для 68 человек.

Выполнены эскизы, сколки для 7 кружевных панно. Для их изготовления и оформления закуплены материалы – нитки, рамы, **мобильное выставочное оборудование.**

Закуплено 7 мобильных выставочных стендов Press Wall для передвижной выставки. Press Wall - это сборная легко монтируемая конструкция. Конструкция изготовлена на базе системы хромированных труб. Позволяет менять размеры информационного поля. Устойчивая в рабочем состоянии. Компактная в собранном виде.

Посетили фотовыставку «Кружевные храмы Ленинградской области»:

- в «Киришском историко-краеведческом музее» Ленинградская область - 75 человек;
- на районной ярмарке «Селяночка» - 300 человек;
- на открытом фестивале декоративно-прикладного искусства «Киришская мозаика-2013»;
- на XXII Международной агропромышленной выставке-ярмарке "АГРОРУСЬ-2013" Санкт- Петербург – 1000 человек;
- на районной конференции «Киришское кружево» - 55 человек.

Посетили фотовыставку «Кружевные храмы Ленинградской области. При пламени свечи»:

- в «Киришском историко-краеведческом музее» Ленинградская область - 240 человек;
- в Церкви Казанской иконы Божьей Матери - 58 человек.

Значимость полученных результатов и потенциальные области их применения.

Задачи проекта выполнены. Разработаны авторские сколки храмов и церкви Ленинградской области, по которым работы могут быть повторены другими мастерами коклюшечного кружевоплетения.

Можно сказать, что проект привлек внимание к местному ремеслу, так как в кружевную мастерскую стали приходить взрослые люди и просить

научить их плести кружево на коклюшках, несмотря на то, что учреждение работает с детьми и молодежью. В основном это люди в возрасте.

Также посмотрев презентацию и пробный экземпляр, многие интересуются, где можно купить книгу «Киришское кружево. Из прошлого через настоящее в будущее». На что приходится отвечать, что ее нет в продаже и с ней можно только ознакомиться.

Через презентации и выставочную экспозицию привлекалось внимание к проблеме восстановления заброшенных храмов, активно пропагандировалось региональное достояние - киришское кружево. Привлекались широкие слои населения к обучению угасающему ремеслу – коклюшечному кружевоплетению.

Сплетены кружевные панно – «Отражение», «Колокольня Тихвинского монастыря. Берегиня», «Часовня в Змеевой Новинке», «У древних курганов», «Захожье», «Церкви Тихвинского монастыря», «Ласточки над Старопольем».

Созданы все условия для организации передвижной выставки, приобретено мобильное выставочное оборудование, выполнен информационный щит, Напечатаны афиши, буклеты, минибук, книга «Из прошлого через настоящее в будущее» с обзором выставки «Кружевные храмы ленинградской области», визитки, рекламный стенд.

Все это позволило провести выставки: XXII Международная агропромышленная выставка-ярмарка "АГРОРУСЬ-2013" Санкт-Петербург, выставка в «Киришском историко-краеведческом музее», открытый фестиваль декоративно-прикладного искусства «Киришская мозаика-2013», районная ярмарка «Селяночка» 2013, выставка на практической конференции «Киришское кружево» г.Кириши.

Работа по проекту будет продолжаться, кружевные панно планируется выставлять и далее. С 02 октября по 11 октября выставочная экспозиция работает в выставочном зале (3 этаж) «Киришский ДДЮТ» Ленинградская область. Уже 11 октября кружевницу Сергееву Оксану Александровну, с кружевными панно и мастер - классом, пригласили в Санкт-Петербург на

INWETEX-CIS TRAVEL MARKET 2013 21-ю международная туристскую выставку, которая пройдет в выставочном комплексе "Ленэкспо".

С 25 по 30 ноября выставка "Кружевные храмы Ленинградской области" будет экспонироваться на II Районном конкурсе - фестивале «Киришское кружево. Из прошлого через настоящее в будущее» в Муниципальном образовательном учреждении дополнительного образования детей «Киришском дворце детского (юношеского) творчества» г. Кириши. И т.д.

Наличие и характер незапланированных результатов.

Были разработаны фотоработы «Кружевные Храмы Ленинградской области. При пламени свечи» Эти фото-коллажи используются для сопровождения бесед, для рекламы проекта на фотовыставках и информационных стендов.

Была проведена выставка этих фоторабот в ГОУДОД центр «Ладога» Ленинградская область.

На методическом объединении было решено к 7 основным панно, выполнить еще 2 боковых панно размером 40 * 100 см.

Интервью для Государственной телевизионной и радиовещательной компании "Санкт-Петербург" - репортаж вышел 17 июля. Интервью для православного телеканала "Союз" - репортаж вышел 16 сентября. Встреча Святейшего Патриарха Московского и всея Руси Кирилла с координаторами и руководителями проектов грантового конкурса «Православная инициатива» Санкт-Петербургской митрополии.

Скорректированы названия панно в процессе работы, к созданию панно «Захожье» были привлечены дети (коллективная работа детей и педагогов мастерской кружевоплетения). Работа по проекту не ограничилась рамками проекта, будет продолжаться дальше.

Оценка успешности проекта.

Работа по проекту шла успешно, в соответствии с поставленными целями и задачами. Исходя из того, что задачи выполнены, проект можно считать успешным.

Недостатки, выявленные в ходе реализации проекта.

Недостаточно охвачен выставками регион. При планировании работы по проекту не учли, что участники проекта плотно загружены на своих рабочих местах и поэтому в работе по проекту часто происходили задержки по срокам исполнения.

Обратная связь.

Взяты справки о проведении выставок, беседы, презентаций.

Общие выводы по проекту.

Проект в целом реализован успешно. Мероприятия проекта востребованы целевой группой.

Информационное сопровождение проекта: ведение блога проекта в Личном кабинете.

Статьи блога: Элементы техники плетения киришского (захожского) коклюшечного кружева - <http://new.pravkonkurs.ru/blogs/blog1210/elements-of-technology-of-weaving-kirishi-zakhozhsкого-bobbin-lace.php>

Организация и оформление выставки сколков на районном фестивале - конкурсе детского творчества - <http://new.pravkonkurs.ru/blogs/blog1210/63.php>

Презентация главы из книги «Киришское кружево. Из прошлого через настоящее в будущее» - <http://new.pravkonkurs.ru/blogs/blog1210/presentation-of-the-chapters-from-the-book-the-kirishi-lace-from-the-p.php>.

Завершение проекта "Кружевные храмы Ленинградской области" - <http://new.pravkonkurs.ru/blogs/blog1210/1577.php>.

Телеканал "Союз" рассказал о встрече Святейшего Патриарха Кирилла с руководителями проектов конкурса «Православная инициатива» - <http://new.pravkonkurs.ru/blogs/blog1210/1389.php>.

Выставка кружевной экспозиции на 22-ой международной выставке-ярмарке Агрорусь-2013 в «Ленэкспо» - <http://new.pravkonkurs.ru/blogs/blog1210/1242.php>.

Завершение работы над кружевными панно - <http://new.pravkonkurs.ru/blogs/blog1210/1162.php>.

Презентации проекта на различных мероприятиях.

02.03.2013 г. в «Киришском ДДЮТ» была проведена презентация проекта на районном фестивале - конкурсе детского творчества "Киришское подворье" 2013. Проект «Кружевные храмы Ленинградской области» был анонсирован 15.12.2012 г. на "Открытом конкурсе профессионального мастерства по коклюшечному кружевоплетению", который, проходил на базе "Киришского ДДЮТ" города Кириши. 29.05.2013 г. в «Киришском ДДЮТ» прошла презентация книги «Киришское кружево. Из прошлого через настоящее в будущее». 02.10.2013 на практической конференции «Киришское кружево» г.Кириши Ленинградская область.

Публикации в СМИ и Интернет.

Представление проекта "Кружевные храмы Ленинградской области" -
<http://ddut.kiredu.ru/churches.html>.

Реализация этапов проекта - <http://ddut.kiredu.ru/kryzgz.htm>.
Финальные этапы проекта - <http://ddut.kiredu.ru/kryzgz1.htm>.

Кружевные храмы Ленинградской области -
<http://kirishi.bezformata.ru/listnews/kruzhevnie-hrami-leningradskoj/11893628/>

Районная сельскохозяйственная ярмарка «Селяночка» -
<http://www.admkir.ru/news.php?id=724&PHPSESSID=8a746f940f84829c0de0388111b1c3d9>.

«Киришская мозаика» ищет таланты -
<http://kirishi.bezformata.ru/listnews/kirishskaya-mozaika-ishet-talanti/13622253>.

Открытый фестиваль декоративно-прикладного искусства «Киришская мозаика» - <http://www.lentravel.ru/news/?id=7583>.

Публикации в газете «Любимый город Кириши» №70(583) от 28 сентября 2013, №67(580) от 18 сентября 2013.

Проект «Кружевные храмы Ленинградской области» завершен.